

## Zdůvodnění výzkumného návrhu

Jméno navrhovatele:

Název projektu: Svobodná práce

### 1. Základní charakteristika grantového projektu a jeho význam pro praxi

Kapitál přestává působit jako stimulační prvek růstu v mikroekonomice. Technické rozhodnutí několika lidí o zvýšení efektivity výnosu z kapitálové investice ovlivňuje svým dopadem lokální ekonomické prostředí. Koncentrovaný kapitál cirkulující planetou přes propojené mechanismy peněžního trhu vytváří umělé ekonomické podmínky. Například stačí krátkodobě ovlivnit úrokovými sazbami rentabilitu výnosu ve vybraném odvětví. Vzniklé finanční bubliny nasají další peníze, které se ve vybraném oboru projeví vzrůstem objemu produkce, uměle zvýšeným podílem růstu prodeje na trhu atd. Po splasknutí uměle vytvořené poptávkové bubliny dojde ke zmaření části investic. Kapitál, který začal bublinu vytvářet, si pojistil maximální možnou míru zisku a migrací do jiného odvětví si zajistil i další možný růst.

Tento model rozkolísává ekonomiky států a ničí tradiční postupně vytvářené ekonomické vazby založené na oboustranné vzájemné výhodnosti dané nabídkou a poptávkou. Lokální prostředí, které kdysi podmiňovalo úspěšnost investice (surovinová základna, vzdělání lidí, infrastruktura atd.) hraje mnohem menší roli než dřív. Podnikání nemá za účel uspokojení primární potřeby, je zaměřeno na spekulativní reprodukci kapitálu. Monetaristický způsob myšlení vede k tomu, že peníze přestávají hrát roli směnného ekvivalentu práce, ale naopak ji znehodnocují. Míra odcizení je sledovatelná na růstu inflace a znejistění životní existence všech, kteří prací vytvářejí reálné hodnoty. Komoditní trhy a jejich volatilita ukazují na toto znejistění. Imperativ trvalého růstu má za následek stále větší koncentraci výrobních prostředků a prosazování technologií zvyšujících produktivitu. Toto opět deformuje možnost tržního i netržního ocenění práce.

Je paradoxem moderní ekonomie, že peníze, které pomohly vytvořit moderní společnost spotřeby, ji dnes ničí pod heslem maximalizace zisku. Skutečnou reakcí na krizi je zvýraznění koncepce ekonomiky solidární a spolupracující. Toto rodící se společné vědomí bere sdílení hodnot a vzájemnou spolupráci jako společně prospěšnou a obecně přijatou samozřejmost. Evropa se posouvá od *welfare-state* 60. let k novému pojetí sociálního státu, kde je odpovědnost rozdělena mezi veřejné instituce, ziskové organizace a organizace třetího sektoru na bázi nově vymezených kritérií efektivity a spravedlnosti.

Chceme vytvořit interdisciplinární projekt, jehož výsledkem je vznik společenského, ekonomického, právního a organizačního rámce, který povede k založení nového typu sociálního podnikání.

- Definujeme vnější i vnitřní podmínky, za kterých mohou tyto podniky působit v tržní ekonomice tak, aby dodržovaly základní pravidla sociálně-tržní ekonomie.
- Vymezíme okruh uživatelů a členů s využitím sociálních sítí. Ověříme možnost vzniku funkčního systému zjišťování sociálních potřeb.
- Prostřednictvím sociální sítě efektivně stanovíme, zda je po dané službě, produktu reálně existující poptávka.
- Pomocí sociální sítě s pevnou teritoriální vazbou umožníme vyjádření osobního zájmu na plnění vybrané potřeby.
- Tento virtuální zájem, je zpředmětněn osobním závazkem odpracovat dohodnutý ekvivalent při realizaci vybrané potřeby v sociálním podniku s garancí vzájemně dohodnutého plnění.
- Pro potřebu reálného posouzení efektivity práce na směnitelném produktu nalezneme způsob napojení na tržní prostředí okolní ekonomiky, tak aby byla jasná kritéria efektivnosti práce.
- Stanovíme mechanismy provádění směny a poskytování odměny uvnitř členů sociálního podniku a pro tento typ vztahů najdeme odpovídající právní rámec i organizační strukturu.

- Na základě objektivních metod (lokální multiplikátor apod.) stanovíme přínos sociálního podniku do lokální ekonomiky.
- Pomocí takto objektivně zhodnoceného přínosu stanovíme kritéria k poskytnutí veřejné podpory.

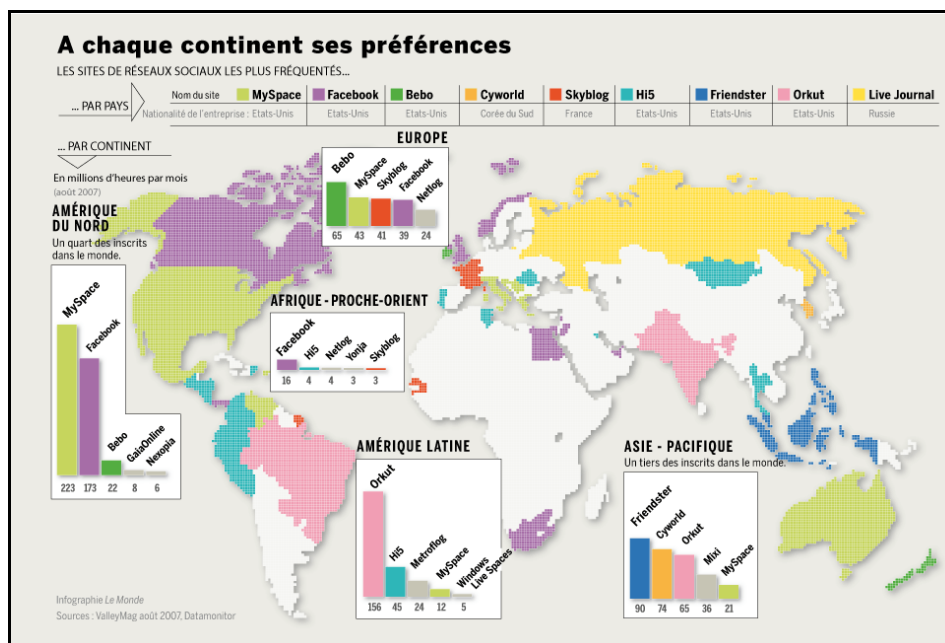
Cílem je vytvářet uvnitř systému vztahy založené na vzájemné reciprocitě bez nutnosti finančního plnění. Tam, kde to podmínky reciprocity služeb umožní, se pokusíme vyloučit peníze jako odměnu za odvedenou práci. Chceme využít sociální sítě a internet k tomu, abychom našli nové formy trhu, který objektivně ocení práci obsaženou ve výrobku nebo službě.

## 2. Shrnutí současného stavu poznání o problému

Se vznikem a rozvojem internetu je nerozlučně spojena komunita vědců a nadšenců, kteří užívají všech jeho technologických možností. Napomáhají jeho vývoji tím, že vytvářejí aplikace na základě *General Public License*, GNU GPL (česky „všeobecná veřejná licence GNU“). Je to licence pro svobodný software, původně napsaná Richardem Stallmanem pro projekt GNU. Poskytuje uživatelům počítačového programu práva svobodného softwaru a používá *copyleft* k zajištění, aby byly tyto svobody ochráněny, i když je dílo změněno nebo k něčemu přidáno. Licence GNU zajistila otevřený a svobodný rozvoj mnoha spolupracujících tvůrců programů. Jejich spolupráce byla od počátku formována jasným právním rámcem jako veřejná dobrovolná služba. Výsledkem je svobodný volně šiřitelný software. Vznikly aplikace zakládající otevřený veřejný komunikační prostor se stálým růstem vzájemné důvěry všech zúčastněných. Na této důvěře se zakládají i komerčně úspěšné projekty obchodu a služeb. Příklad celosvětové spolupráce v prostředí OpenSource programových řešení je SourceForge (<http://sourceforge.net/>). Je to platforma na komunitní spolupráci, pomáhá vytvořit datové úložiště pro open source software, jeho vývoj a distribuci. S nástroji, které poskytuje vytváří 2,7 milionů vývojářů výkonný software ve více než 260.000 projektech. Datové úložiště spojuje více než 46 milionů spotřebitelů s vývojáři open source projektů a poskytuje více než 2.000.000 stahování za den. McLuhan předpověděl, že díky vývoji v oblasti komunikací bude šíření informací stále jednodušší a jednodušší, a samotné informace, v soudobé společnosti chápané jako privátní vlastnictví, se stanou vlastnictvím veřejným. Spolu s tím se pak změní i způsob využívání informací, způsob jakým lidé komunikují mezi sebou, způsob jakým jednají atd. Stav věcí se tak v mnohém vrátí k tomu, co bylo zvykem v dávných dobách, kdy lidé ještě žili ve společnosti organizované do kmenů. A právě toto přirovnání nových přístupů, způsobů komunikace a sociálních interakcí k situaci ve „vesnicích obývaných jednotlivými kmeny“ bylo hlavní motivací pro metaforu s globální vesnicí.

### 2.1 Sociální sítě

McLuhan neviděl virtuální realitu jako falešnou verzi reality, ale jako prodloužení smyslových schopností člověka. Virtualita bude znamenat návrat k realitě, a nikoli únik od ní. Vývoj dal těmto myšlenkám za pravdu. Infrastrukturní technologie internetu a jeho stále rostoucí množství aplikací sociálního zaměření jsou dokonce vyspělejší, než je současná společenská potřeba. Postupná změna v lidském myšlení už dávno začala a vývoj směřuje ke sdílené spotřebě. Po tisíciletí osvědčené principy sounáležitosti a solidarity společenství mohou znovu začít fungovat právě na základě reciprocity a kolaborativní spotřeby. Sociální ekonomika může začít působit v současné reálné ekonomice, při zachování tržních vztahů a v běžném podnikatelském prostředí. Členství v těchto skupinách dává možnost podílet se, vytvářet mínění, vyjádřit se veřejnou akcí. Tyto aktivity by bez koordinačních a komunikačních funkcí sociálních sítí byly možné jen v omezené míře. Členství v sociální síti typu vyžaduje schopnost sdílení společných zájmů, hodnot i životního stylu této virtuální komunity. Reciproční sociální chování je odměňováno a komunitou podporováno. Všeobecně lze říci, že vzrůstá důvěra v tento způsob komunikace. Počet členů v těchto komunitách neustále vzroste. Následující mapa ukazuje [rozložení vlivu](#) sociálních sítí ve světě (*Le Monde* 14.01.2008). Čísla v grafech uvádějí počet jednotlivých sítí v miliónech uživatelů podle typu sítě a kontinentu.



Sociální sítě, jsou komunikačním kanálem pro sdružování lidí prostřednictvím internetu. Tito lidé by se jinak fyzicky nemohli setkat. Viz vlašťovku jménem *Friendster* v roce 2002, následovala MySpace a LinkedIn, Bebo, Facebook a jistě postupně přibudou další. Lidé se stávají členy těchto sítí dobrovolně na základě reciprocity. Časem tento fenomén změnil i tradiční pohled na organizaci společnosti. Posílí se chápání sounáležitosti s lokální komunitou a sdílení společných hodnot. V současné době prožívají sociální sítě rychlý rozvoj, i přes mnohá negativa jako je virtuální realita vztahů nebo možnost manipulace členů či krádeže osobních dat a identit.

## 2.2 Sociální ekonomika

Pro charakteristiku sociální ekonomiky je klíčové Rozhodnutí Rady EU z 19. ledna 2001, vyhlášující o *Směrnice k zaměstnanecké politice pro členské státy (čl. 11 - 2001/63/EC)*. Tento pojem v českých zemích je mylně zužován výhradně na opatrovníckou, pečovatelskou službu v rámci regionu. V českém ekonomickém prostředí je význam slova sociální mylně zaměňován za charitativní. Nová sociální ekonomika aktivně prosazuje inovativní ekonomické modely a přístupy, které sledují sociální a ekologické cíle, a zároveň vytvářejí zisk. Vychází z přesvědčení, že prosperita společnosti je založena na třech stejně důležitých pilířích:

- ekonomické prosperitě
- kvalitě životního prostředí
- společenském kapitálu.

Žádný z těchto pilířů by neměl být rozvíjen na úkor ostatních. Z této jednoduché definice je zřejmé, že zahrnuje mnohem širší okruh činností než jen charitativní nebo pečovatelskou službu. U nás existují malá družstva vlastníků v klasické organizační i ekonomické struktuře, ta však netvoří sociální podnik. Tomuto tématu se dlouhodobě věnuje sdružení *Nová ekonomika, o. p. s.* v projektu TESEA (Tematická síť pro rozvoj sociální ekonomiky). Podrobnosti o projektu naleznete na těchto stránkách:

<http://www.scmvd.cz/socpodnik.asp>

<http://www.socialni-ekonomika.cz/cs/o-nas.html>

<http://www.nova-ekonomika.cz>

<http://www.public-procurement.cz>

<http://www.diversity-management.cz>

Evropa hledá definici a způsob fungování sociálního podniku. U nás je toto hledání na samém začátku. Navrhovatelům není známo nic, co by formou dávalo sociální strukturu a současně by fungovalo na klasické ekonomické bázi získávání obživy.

## 2.3 Kolaborativní směna a životní styl sdílení

Autoři Rachel Botsman, Roo Rogers v knize *What's Mine is Yours: The Rise of Collaborative Consumption* (HarperCollins 2010) zdůrazňují vznik hospodářství postaveného na ideji: co je mé, je tvé. Základem směny byl portál eBay, pak vznikly společnosti na sdílení aut jako GoGet, kde zaplatíte měsíční příspěvek, a pak si auto půjčujete po hodinách. Dnes fungují i sociální půjčovny jako je Zopa. Kdo má nulový úvěrový kredit u banky, se dá dohromady s půjčujícím odkudkoliv na světě. Autoři nazývají tento trend „kolaborativní spotřebou“. Vidí, že ekonomika postavená na hyper-spotřebě se podobá pyramidové hře, je jako domek postavený z karet. Program kolaborativní směny stojí na čtyřech klíčových ukazatelích.

1. Obnovená víra v důležitost společnosti, a předefinování významu slov přátelství a sousedství.
2. Sociální sítě postavené na *peer-to-peer* vztazích a technologiích reálného času, které zásadně mění způsoby našeho chování.
3. Problémy životního prostředí, které směřují od vize „globální Lhoty“ směrem k „lokální Lhotě“.
4. Trvající globální recese, která zásadně otřásla chováním a mentalitou spotřebitelů.

Tyto čtyři faktory se spojují dohromady a dochází k posunu od 20. století definovaného hyper-spotřebou do 21. století, které je definováno kolaborativní spotřebou. Obnovená víra v důležitost společnosti a slova přátelství a sousedství dostala v sociálních sítích postavených na *peer-to-peer* vztazích a technologiích reálného času nový význam. Právě tyto znovu definované pojmy spolu s ekonomickou recesí zásadně mění způsoby našeho chování. Vzniká životní styl sdílení věcí (*collaborative lifestyle*). Zdokonalují se webové aplikace, které přímo reagují na masovou potřebu lidí. Realizuje se konkrétní úzce zaměřené jednání ve virtuální prostoru, např. směna zboží. Toto virtuální jednání má reálnou praktickou odezvu, tj. fyzickou směnou statků, např. prostřednictvím zasilatelské služby.

## 2.4 Směnný obchod a sdílení půdy

Největším zástupcem tohoto obchodního modelu je server *Swap Tree*, na kterém mohou uživatelé z USA směňovat knihy, hudbu, filmy nebo počítačové hry. Většina procesu výměny je do značné míry automatizovaná. V podstatě stačí říci, co bych rád vyměnil a systém automaticky nabídne odpovídající nabídky ostatních uživatelů. Při letmém vyzkoušení systém opravdu nabídl produkty o podobné hodnotě. Lze směnit až mezi 4 lidmi najednou. Detailní popis lze najít [zde](#), včetně projektů zájmových sdružení navázaných na tuto výměnu (<http://www.swap.com/community/groups/>). Příklady řešení směny zboží v ČR již existují: <http://www.ebarter.cz/cz/> ; <http://www.vyменim.com/> ; <http://www.mojezatvoje.cz/>.

Server *Landshare* (<http://www.landshare.net/>) sdružuje lidi, kteří pěstují potraviny po domácku. Sociální síť sdružuje majitele pozemků s lidmi, kteří potřebují půdu pro pěstování potravin. Komunita hlavně v Anglii má více než 55.000 sdílejících pěstitelů a pomocníků. V USA jsou velmi populární lokální farmářské trhy s přímým prodejem bez prostředníka a zpracovatele. Tento tradiční způsob směny zemědělských produktů se rozrostl díky sociálním sítím a díky změně životního stylu. Proti tomu stojí tlak zákona FDA (Food Safety Modernization Act), S510, nazývaný též *Patriot Act for Food* podle známého zákona, tvrdě omezujícího lidská práva. Přeloženo do češtiny jde o *Zákon o zákazu drobného pěstování potravin*.

## 2.5 Bankovní úvěry a finance

Účastí na serveru Zopa věřitel a dlužník získá lepší cenu, protože *peer-to-peer* poskytování úvěrů je efektivnější než tradiční bankovní model. Úrok je maximálně do 1%. Podobný systém je v i SRN (<http://www.smava.de/>). *Peer-to-peer* půjčování je finanční kategorie nabývající rostoucího významu. Skandinávské země a Rakousko mají vlastní tradiční komunitní modely nejčastěji formou úvěrových družstev. Roman Herzog, bývalý německý prezident, podpořil tento tradiční model takto:

"Ekonomická efektivnost a mravní princip humanity jsou si navzájem podmínkou. Bez té první to nedokážeme, a bez toho druhého to nesneseme."

## 2.6 Status sociálního podniku

Podle Jacques-e Defourny-ho, presidenta evropské sítě [EMES](#) se Evropa posouvá od sociálního státu k novému smíšenému sociálnímu státu, kde je odpovědnost rozdělena mezi veřejné instituce, ziskové organizace a organizace třetího sektoru na bázi striktních kritérií efektivity a férovosti. Koncept sociální ekonomiky zahrnuje jako klíčové kritérium, „záměr poskytovat služby členům nebo místnímu společenství spíše než hromadění zisku“. Neziskový sektor klade důraz na to, že členové či vedení si nemohou rozdělit jakýkoli přebytek hospodaření. Ačkoliv sociální ekonomie nevyklučuje možnost omezeného rozdělení zisku členům, zvláště v družstvech, společný rys těchto dvou přístupů by zde měl být vyzdvihnut, protože je obsažen ve všech sociálních podnicích. Společným rysem je požadavek (úplný či částečný) „socializovat“ přebytek hospodaření, tedy znovu ho investovat na rozvoj činností, nebo jej využít pro blaho lidí jiných než těch, kteří řídí organizaci. Sociální podniky mají (často do značné míry) blíž k dělnickým družstvům než k tradičním spotřebním družstvům jak můžeme pozorovat na zaměstnaneckých družstvech ve Finsku, družstvech zaměřených na ekoturistiku v Řecku nebo na pečovatelských družstvech ve Velké Británii. Některé rysy sociálních podniků je však odlišují od tradičních výrobních družstev. Například členství v nich obvykle předpokládá různé typy podílnictví; mají také tendenci zaměřovat se na zájem komunity jako celku. Sociální podnikání řeší prostřednictvím samostatné podnikatelské aktivity a účasti na trhu otázky zaměstnanosti, sociální soudržnosti a místního rozvoje. Svou činností podporuje solidární chování, sociální začleňování a růst sociálního kapitálu zejména na místní úrovni s maximálním respektováním trvale udržitelného rozvoje. Sociálním podnikem se rozumí „subjekt sociálního podnikání“, tj. právnická osoba nebo její část nebo fyzická osoba, které splňují principy sociálního podniku; sociální podnik musí mít příslušné živnostenské oprávnění. Následující tabulka ukazuje strukturu sociálního podniku.

Obecně prospěšný cíl, který je formulován ve stanovách, statutu	Participace, demokratické rozhodování a sociální kapitál
Sociální podnik je orientovaný na řešení otázek zaměstnanosti, sociálního začleňování a místního rozvoje. Vzniká a rozvíjí se na konceptu trojího prospěchu : ekonomického, sociálního a environmentálního.	Je posílena role vnitřních a vnějších vztahů sociálního podniku: a) Vnitřní vztahy sociálního podniku směřují k maximálnímu zapojení členů/pracovníků do rozhodování a k samosprávě. b) Vnější vztahy s okolím posilují sociální kapitál sociálního podniku a místních společenství.
Princip tzv. trojího prospěchu je překladem často používaného anglického pojmu <i>triple-bottom line</i> . Obecně prospěšného cíle je dosahováno ekonomickými aktivitami, které jsou definovány v podnikatelském záměru, ve stanovách, statutu a/nebo dalších dokumentech. Sociální podnik působí ve všech sférách hospodářství. Právní forma sociálního podniku není rozhodující.	Sociální podnik není přímo ani nepřímo řízen veřejnými institucemi nebo soukromými institucemi a jeho případná závislost nesmí ohrožovat žádný z jeho principů. V sociálním podniku je kladen důraz na vyváženost mezi demokratickým rozhodováním (strategie) a manažerským řízením (operativa). Pro organizace založené na členském principu (např. družstva) platí princip 1 člen = 1 hlas.
Specifické financování a použití zisku	Místní rozměr
Finanční vztahy a hospodaření sociálního podniku. jsou podřízeny obecně prospěšnému cíli uvedenému ve stanovách/statutu/zakládacím listině. Hospodaření sociálního podniku směřuje k dlouhodobé ekonomické stabilitě a udržitelnosti (interní i externí). Případný zisk z účasti na trhu je používán přednostně pro rozvoj sociálního podniku nebo pro naplnění jeho obecně prospěšných cílů. Sociální podnik nese ekonomická rizika.	Sociální podnik uspokojuje přednostně místní potřeby a využívá přednostně místní zdroje.

Sociální podnik se snaží o vytváření zisku/přebytku. Zisk však není primárním cílem podnikání. Převážná část zisku není rozdělována mezi společníky, manažery, členy, akcionáře nebo vlastníky.

V závislosti na právní formě mohou případní členové nést ekonomická rizika prostřednictvím podílu na majetku, financování a rozhodování. Sociální podnik může mít více zdrojové financování, vstupuje do místních iniciativ a partnerství, přispívá k místnímu rozvoji znevýhodněných oblastí. Podporuje smysl pro společenskou odpovědnost na místní úrovni. Pro sociální podniky není důležité, jakou mají právní formu, musí se však jednat o subjekty soukromého práva. Podle současného právního řádu se může jednat o družstva, občanská sdružení, obecně prospěšné společnosti, církevní právnické osoby, sdružení s ručením omezeným, akciové společnosti a osoby samostatně výdělečně činné. Příspěvkové organizace ani obce tedy nemají být sociálním podnikem, protože nejsou autonomní, tj. jsou součástí veřejné správy. Na tvorbě definic, principů a standardů se podílely mnohé osoby a organizace.

V současnosti probíhá změna v postojích ekonomických strategií v rámci lokálních společenství. Mnohé se snaží se o maximální soběstačnost v rámci regionu. Existují ekonomické ukazatele, které pomáhají popsat míru lokalizace místní ekonomiky (obce, regionu). Např. pomocí [lokálního multiplikátoru](#) lze popsat příspěvek jakékoliv organizace ke zdraví místní ekonomiky. Autor původní metodiky lokálního multiplikátoru, Justin Sacks, spolu s dalšími partnery vyvinul v roce 2007 elektronickou verzi zjišťování LM3. Pomocí internetového rozhraní je nyní možné ušetřit čas a potřebné kapacity pro samotný výzkum a zpřístupnit koncept širšímu okruhu zájemců. Na internetových stránkách [www.lm3online.org](http://www.lm3online.org) je možné si celý proces podrobně projít a vyzkoušet. U nás metodu lokálního multiplikátoru (LM3) zpracovával Ing. Stanislav Kutáček pro sdružení Nová ekonomika, o.p.s., a to v rámci projektu Tematická síť pro rozvoj sociální ekonomiky.

### 3. Podrobnější charakteristika grantového projektu

Z uvedených okruhů otázek k řešení je zřejmé, že se jedná o čtyři okruhy témat, která je nutno řešit současně, a to:

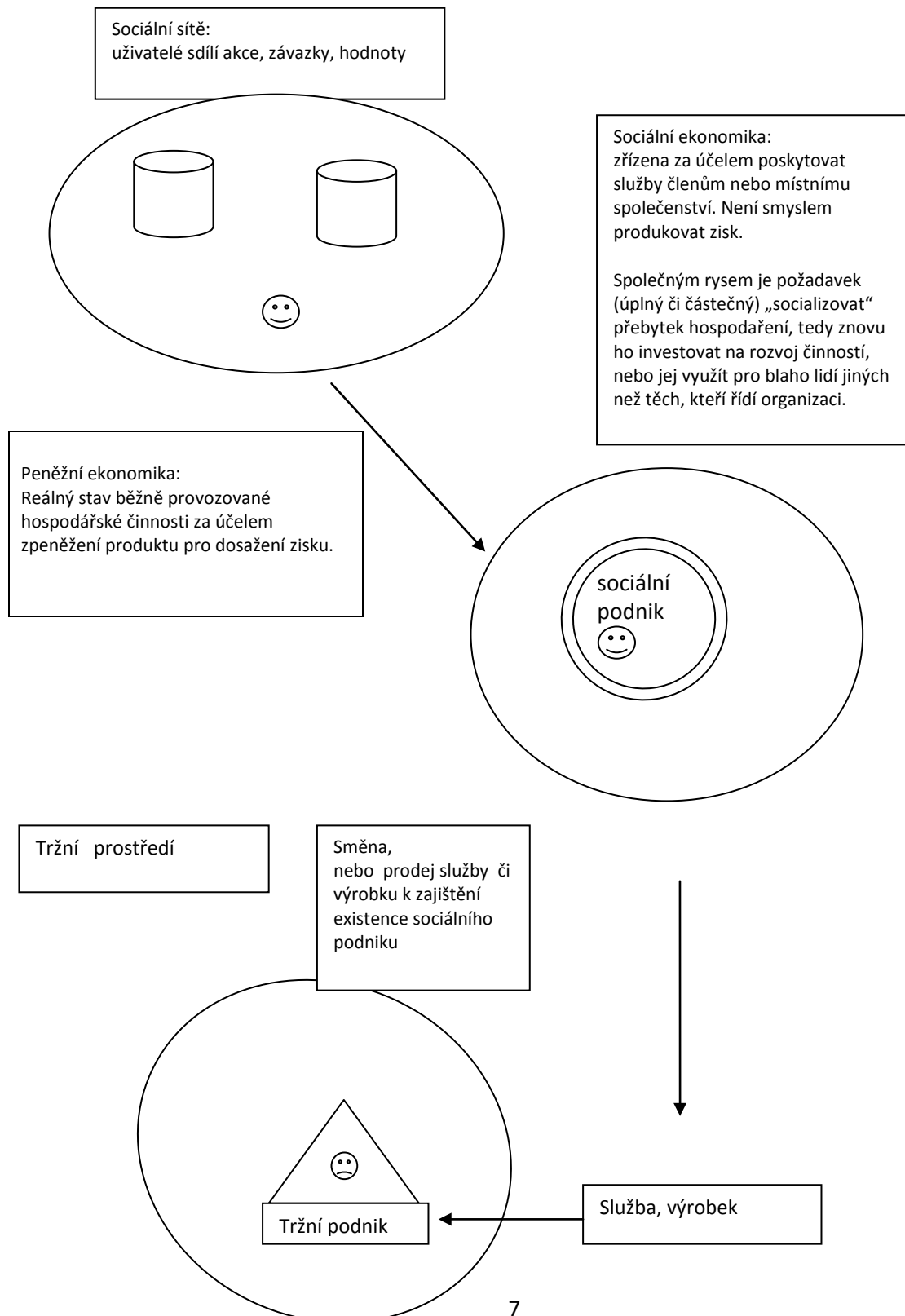
- Definování všech klíčových procesů uvnitř sociálního podniku a v jeho kontaktu s tržním okolím (způsoby vstupu do sociálního podniku, uzavírání kontraktů, nástroje vymáhání uzavřených kontraktů atd.).
- Návrh webové aplikace, která podporuje popsané procesy.
- Definování směnného prostředku, prostřednictvím kterého by v sociálním podniku obíhala práce, zboží a služby. Tj. kredity, odpracované hodiny atd., za které by bylo možné získat zboží i služby.
- Stanovit platformu výměny umožňující způsob optimální směnitelnosti služeb a zboží, případně navrhnout způsob, jak ponechat směnných kurzů čistě na účastnících směny.
- Posouzení makro- a mikrovlivu ekonomických výkyvů mimo sociální podnik na hodnotu směnného prostředku a na chod podniku.
- Nalezení neoptimálnější formy „garanta“, který by fungování navrhovaných sociálně-ekonomických procesů garantoval (politická reprezentace místních komunit, politický, právní, neziskový subjekt s působností celostátní, neformální seskupení lokálních účastníků projektu atd.).

Výzkum chce vytvořit podmínky pro spontánní sdružení občanů na základě společně uznané komunitní potřeby, která najde i odpovídající organizační a právní rámec tzv. „sociálního podniku“. Tím se zajistí efektivní uspokojení této potřeby, a to v souladu s existujícím právním řádem. Součástí těchto kroků bude implementace modelu, který pomocí objektivních metod (např. lokálního multiplikátoru) popíše příspěvek organizace ke zdraví místní ekonomiky. Toto komplexní řešení pomůže k postupnému oživení ekonomicky živořících oblastí Česka. Umožní smysluplné zapojení nezaměstnaných do spontánních aktivit založených na bázi dobrovolnosti, ale také reciproční odměnu za odvedenou práci. Tím pomůže k postupnému zlepšení života a k obnově sociální vztahů důvěry a smyslu života. Projekt vytvoří předpoklady pro snadnější svobodnou společenskou i

ekonomickou aktivitu. To, co je dnes ryze soukromou záležitostí mezi virtuálními přáteli, by se mělo stát základem komunikace uvnitř širšího společenství místního regionu.

### 3.1 Schéma sociálního podniku

Shoda občanů na aktivním řešení sociální potřeby, má mít otevřenou cestu do reálného světa, a to díky technologickému a ekonomicko-právnímu systému *peer-to-peer* vztahů.. Společná svobodně odvedená práce, umocněná efektivně podchycenou kolektivní inteligencí může vyřešit mnoho problémů za zanedbatelné náklady.





## **3.2 Modelové situace řešené v rámci projektu**

V rámci projektu chceme řešit především konkrétní úkoly, které pokrývají následující modelové příklady sociálně-ekonomických činností a vztahů.

### **3.2.1 Sociální vztah čisté reciprocity (práce učitele)**

*Typ sociální výměny:* Jeden člověk poskytuje svou práci jednomu člověku na základě dohodnutého plnění.

*Druh vytvořeného závazku:* student a žák.

*Motivace:* osobní snaha po získání znalosti, vědomostí, zvýšení kvalifikace.

*Technické zajištění:* např. výuková sociální síť (<http://www.palabea.net/help/tour>).

*Popis činnosti:* na základě zadaných nabídek a poptávek v sociální síti dojde k vytvoření výukového kontraktu spojujícího žáka a učitele, např. pro doučování angličtiny.

Uvnitř sociální sítě mezi poptávajícím doučováním angličtiny a vyučujícím dojde k dohodě o způsobu vedení výuk. Systém založí možnost reciproční garance a vzájemného zápočtu odměny za odvedenou výuku. Probíhá výuka a dohodnuté plnění jako odměna za odvedenou práci učitele.

### **3.2.2 Sociální vztah reciprocity daný směnou (výměna štěpky za zemědělský produkt)**

*Typ sociální výměny:* jeden podnik poskytuje výrobek nutný k zajištění činnosti druhého podniku.

Např. podnik vyrábějící štěpku smění na trhu svůj produkt u zemědělce, např. za 100kg porcovaného vepřového.

*Druh vytvořeného závazku:* směna produktů

*Motivace:* osobní snaha získat daný produkt, tj. potřeba daná materiálně.

*Garance plnění:* formální směnná smlouva

*Popis činnosti:* na základě agregované poptávky v sociální síti dojde k vzájemné směně různých produktů mezi dvěma podniky.

*Technické zajištění:* tento vztah vyžaduje fungující sociální podnik pro garanci právního a technického zajištění směny.

Soustředění poptávky po vepřovém do rentabilního objemu zakládá možnost zajištění nabídky ze strany zemědělce. Na jeho straně je třeba zabít celé prase a vzít z něj konkrétních 100kg do sociální výměny. Na základě společně vyjádřeného závazného zájmu k odběru (agregovaná poptávka) vepřového dojde ke směnnému vypořádání. Zprostředkování výměny zajistí sociální podnik, přes který se sjednává směna. Tímto v dané směně vystupuje sociální podnik jako právní garant. Pověřený pracovník podniku fyzicky převezme dodávku 100kg masa a zajistí reciproční plnění závazku v dohodnuté formě. Agregovaná poptávka je vypořádána v rámci sociálního podniku dílčím plněním podle závazných objednávek.

### **3.2.3 Sociální vztah reciprocity daný vztahem k výrobnímu prostředku (pomocná práce v lese při výrobě štěpky)**

*Typ sociální výměny:* jeden člověk poskytuje svou práci sociálnímu podniku při realizaci společného zájmu na základě dohodnutého plnění.

*Druh vytvořeného závazku:* pracující a podnik vlastníci užívanou technologii.

*Technické zajištění:* tento vztah vyžaduje fungující sociální podnik pro garanci technického zajištění výroby.

*Motivace:* osobní snaha získat topivo, tj. potřeba daná materiálně.

*Popis činnosti:* na základě diskutovaných nabídek v sociální síti dojde k vytvoření pracovní nabídky na pozici lesního dělníka. Dojde k vytvoření teritoriální závazku k sociálnímu podniku. Vykonáváním práce při zpracování dřevní hmoty v lese vzniká výrobek, tj. štěpka.



Tento modelový vztah je nejsložitější, protože předpokládá organizaci práce. Vyžaduje právní formu pro organizaci práce; odbornou způsobilost při vedení práce; náročnější technologické zajištění pracovního procesu. Soustředění poptávek po štěpce do rentabilního objemu zakládá možnost zajištění nabídky ze strany sociálního podniku. Provede se základní ekonomická rozvaha. Popíše se příspěvek organizace této činnosti ke zdraví místní ekonomiky pomocí objektivních metod, např. pomocí lokálního multiplikátoru. Je-li to výhodné, stanoví se kritéria veřejné podpory. V tomto případě musí být činnost materiálně zajištěna: traktor, stroj na štěpku a jeden strojník k obsluze zařízení. Stroj musí mít stanovenou dobu provozu na potřebný počet hodin. Ze strany obce dojde k vymezení odpovídajícího objemu dřevní hmoty z obecního lesa. Pracující řádně pracuje v sociálně daném kontraktu, a za to dostane topení na zimu. Když nepracuje, nedostane nic. Navíc může být sankcionován v souladu se smlouvou, kterou uzavřel při nástupu. Nadhodnota vzniklá prací je použita na uhrazení zajištění činnosti prodejem výrobku na trhu. Např. na dohodnutý objem paliva podle produktivity je třeba odpracovat jen 15-dnů. Kontrahent odpracuje 20 dnů; to, co je navíc, padne na zaplacení režie nutné k této činnosti.

### **3.2.4 Sociální vztah státní správa – občan**

*Typ sociální výměny:* státní správa poskytuje příležitost k provedení práce občanovi.

*Druh vytvořeného závazku:* státní správa potřebuje provést práce, úkony, které nezbytně nemusí vykonávat sama, nebo si na ně najímá draze soukromé firmy

*Technické zajištění:* tento vztah vyžaduje fungující sociální podnik pro garanci technického zajištění výroby.

*Motivace:* stát potřebuje provést práci a občan práci hledá, nabízí služby.

#### *Popis činnosti*

Státní správa na všech úrovních (ústřední orgány, kraje i obce s rozšířenou působností) vykonává a potřebuje kromě vlastních činností daných zákonem, provést i práce, které nezbytně nemusí provést ona sama, nebo na ně nemá odborné kapacity.

Každý úřad neustále přepisuje, formátuje, kopíruje, tiskne množství dokumentů, posílá poštou množství balíků, dopisů a také potřebuje práce servisního a údržbářského charakteru.

Pokud by v aplikaci podporující směnu v rámci sociálního podniku měla státní a veřejná správa možnost umístit požadavky na provedení práce, sociální podnik (garant) by její provedení mohl a měl být schopen zajistit z řad svých členů.

Byla by to příležitost pro mnoho nezaměstnaných, protože státní a veřejná správa je rozmístěna celoplošně po celé republice a mnohé činnosti lze i vykonávat na počítači.

Pokud by byl sociální podnik s právní subjektivitou, mohl by se ucházet o zakázku na poskytování těchto služeb napříč celou státní správou. Existuje právní úprava nařizující, že určité procento státních zakázek musí být přiděleno sdružením tělesně a jinak postižených. Je třeba prozkoumat, zda by se sociální podnik do této úpravy nějak vešel. Ve směnném obchodu se státní správou by pravděpodobně došlo k vypořádání se sociálním podnikem v peněžní formě. Otázkou by bylo, zda k vypořádání se členem sociálního podniku by došlo v penězích, nebo dohodnutých naturáliích.

Ke zvážení je i zapojení úřadů práce, které by svým klientům mohli nabídnout možnost napojení do sociálního podniku přes webovou aplikaci.

## **4. Předpokládané výstupy, časový rozvrh řešení**

Cílem je vytvořit pružnou infrastrukturu pro transparentní vznik regionálního sociálního podniku a teoreticky zajistit jeho efektivní fungování. Sociální podnik má mít pevné zakotvení v regionu a reagovat na místní potřeby. V rámci výzkumných úkolů vytvoříme interdisciplinární tým s těmito předpokládanými výstupy.

### ***Sociologie***

- vymezení okruhů uživatelů a poskytovatelů s využitím sociálních sítí;
- ověřit možnost vzniku regionální sociální sítě na úrovni obce s pověřenou působností tj. mikroregionu do cca. 10 tis. obyvatel;
- ověřit možnost vzniku funkčního systému zjišťování sociálních potřeb: doučování, hlídání....
- Možnost zapojení úřadů práce, které by shromažďovaly informace o službách, které by jejich klienti byli schopni poskytnout a tyto informace by byly sdíleny se sociálním podnikem
- stanovit pravidla sdružování pro členství poskytovatele i uživatele v sociálním podniku, který si uživatel vybral pro uspokojení své sociální potřeby;
- stanovit pravidla komunikace pro členství poskytovatele i uživatele v sociálním podniku.

### ***Ekonomie***

- stanovit mechanismy provádění směny a poskytování odměny uvnitř členů sociálního podniku;
- ověřit schválenou metodikou, zda lze zajistit službu bez použití vnějších finančních zdrojů, tj. formou on-line kalkulačky pro nenáročné akce;
- posouzení nutnosti, nebo zbytnosti existence směnného prostředku, způsobu stanovení jeho hodnoty a možnosti ochrany jeho hodnoty před vnějšími ekonomickými vlivy, případně způsob jeho reakce na pronikání těchto vnějších výkyvů do sociálního podniku
- vedení výkazů směnného plnění a konta reciproční odměny;
- najít způsob napojení na tržní prostředí okolní ekonomiky, tak aby byla jasná kritéria efektivnosti směňované práce;
- zajištění odpovídajícího recipročního plnění za odvedenou práci;
- zpracovat vyhodnocovací metodiku přínosu pomocí lokálního multiplikátoru pro zajištění vybraného typu sociální potřeby;
- zajištění průkazného vedení účetnictví tam kde je to nutné, a vymezit přesně ty okruhy sociálních potřeb, kde toto nutné není (tj. svépomocná činnost bez potřeby financí jen uvnitř členů sdružení).

### ***Podnikové právo***

- pro zvolený typ vztahů najít odpovídající právní rámec i organizační strukturu;
- možnost spolupráce sociálního podniku se státní správou na provádění práce a služeb členy sociálního podniku
- právní forma sdružení, stanovy, organizační řád, podmínky členství;
- forma a způsob rozhodovacích mechanismů při vedení podniku.

### ***Informatika, státní správa, regionální samospráva***

- zajištění lokální komunikační infrastruktury pro provozování sociálního podniku;
- zajištění programového vybavení pro potřebu provozování sociální ekonomiky a podniků;
- zpřístupnit vyhodnocovací metodiku pro zajištění vybraného typu sociální potřeby;
- definice pravidel veřejné podpory.

Harmonogram projektu, jeho náklady se budou řešit, pokud se najdou ochotní spolupracovníci, kteří společně vytvoří výzkumný tým, zvolí si řešitele a připraví výzkumný záměr. Předkládáme tuto studii jako platformu všem, kteří se chtějí na projektu odborně podílet. Pokud máte zájem se zapojit, diskuze a řešení tohoto projektu bude probíhat na tomto odkazu:

<http://svobodnaprace.groups.live.com/>

Prosím, připojte se do této skupiny a napište, o jaký tematický okruh máte zájem. Prozatímní moderátory projektu budou jeho zakládající členové. Pokud se projekt odborně připraví pro grant, pak si jej vezme na starost příslušný řešitel a jeho tým.

Díky všem za pomoc.

Děláte dobrou věc pro naši společnou budoucnost v demokratické *res publica*.

Za přípravnou skupinu  
ing. Martin Lejsal  
ing. Petr Umlauf